

西乡县柳树镇卫生院
2024 年单位预算公开说明

目录

第一部分 单位概况

- 一、主要职责及机构设置
- 二、工作任务
- 三、人员情况说明

第二部分 收支情况

- 四、收支说明

第三部分 其他情况

- 五、“三公”经费及会议费、培训费情况说明
- 六、国有资产占有使用及资产购置情况说明
- 七、政府采购情况说明
- 八、绩效目标说明
- 九、公用经费情况说明
- 十、专业名词解释

第四部分 公开报表

（具体预算公开报表）

第一部分 单位概况

一、主要职责及机构设置

(一) 主要职责

1、开展与其职能相适应的基本医疗卫生服务，使用适宜技术、适宜设备和基本药物。大力推广中医药服务。

2、承担当地居民健康档案、健康教育、计划免疫、传染病防治、儿童保健、孕产妇保健、老年人保健、慢性病管理、重性精神病患者管理等国家基本公共卫生服务项目。协助实施疾病防控、卫生应急等重大公共卫生项目任务。

3、承担常见病、多发病的门诊和住院治疗，开展院内外急救、康复等，提供转诊服务。

4、按照主管部门要求，承担辖区内公共卫生管理职能，负责对村卫生室的业务管理和技术指导，实施乡村卫生服务一体化管理。

(二) 机构设置

我单位属财政全额拨款单位。

设置科室分别是：

医疗科室：全科医疗、内科、外科、妇产科、儿科、中医科、医学影像、检验科等。

行政科室：办公室、财务科、护理部、医务科、公共卫生服务办公室、计划生育服务办公室等。

二、工作任务

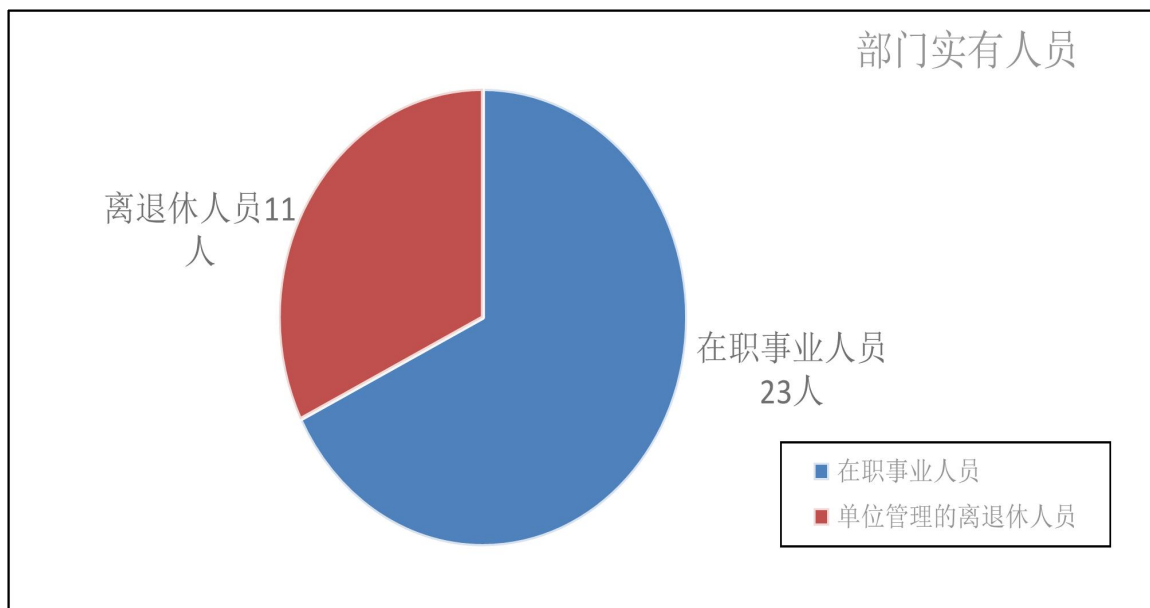
基本医疗工作：主要通过门诊开展诊疗服务，设置有全科医疗、内科、外科、妇产科、儿科、中医科、医学影像、检验科等，以常见病、多发病和慢性病就诊服务为主，慢性病主要针对高血压、糖尿病、肺心病、冠心病等，卫生院通过不断提升服务质量和服务态度，不断完善管理制度，充分调动职工的积极性，业务得到拓开，医疗收入也逐步增加。也通过这几年的公共卫生服务项目的开展和去年家庭医生签约服务，深入群众、提供项目的免费服务、让群众认知到信任；推动卫生院的业务发展，2023年卫生院全年完成门诊就诊人次10679人次，住院549人次；医疗收入共计287.82万元。

基本公共卫生服务项目工作：主要开展孕产妇保健管理、0-6岁儿童保健管理、65岁以上老年人的健康管理、高血压患者健康管理服务、糖尿病患者健康管理服务、严重精神障碍患者管理服务、结核病患者管理服务、人群死亡信息登记报告、健康教育、传染病、地方病报告和处理、卫生监督和协管、中医药服务等工作按照计划稳步推进，完成下达的任务，取得较好的成绩。

三、人员情况说明

截止上年底，本单位人员编制25人，其中事业编制23人；实有人员23人，其中事业23人。单位管理的离退休人

员 11 人。



第二部分 收支情况

四、收支说明

(一) 收支预算总体情况

按照综合预算的原则，本单位所有收入和支出均纳入部门预算管理。本单位当年预算收入 219.24 万元，其中一般公共预算拨款收入 219.24 万元，较上年减少 18.10 万元，主要原因是本年度退休 1 人，财政拨款预算减少；本单位当年预算支出 219.24 万元，其中一般公共预算拨款支出 219.24 万元，较上年减少 18.10 万元，主要原因是本年度退休 1 人，财政拨款预算减少。

(二) 财政拨款收支情况

本单位当年财政拨款收入 219.24 万元，其中一般公共

预算拨款收入 219.24 万元、较上年减少 18.1 万元，主要原因是本年度退休 1 人，财政拨款预算减少；本单位当年财政拨款支出 219.24 万元，其中一般公共预算拨款支出 219.24 万元，较上年减少 18.1 万元，主要原因是本年度退休 1 人，财政拨款预算减少。

（三）一般公共预算拨款支出明细情况

1、一般公共预算当年拨款规模变化情况

本单位当年一般公共预算拨款支出 219.24 万元，较上年减少 18.1 万元，主要原因是本年度退休 1 人，财政拨款预算减少。

2、支出按功能科目分类的明细情况

本单位当年一般公共预算支出 219.24 万元，其中：

事业运行（2010650），较上年减少 18.1 万元，原因是本年度退休 1 人，财政拨款预算减少。

3、支出按经济科目分类的明细情况

（1）按照部门预算支出经济分类的类级科目说明

本单位当年一般公共预算支出 219.42 万元，其中：

工资福利支出（301）204.75 万元，较上年减少 14.7 万元，原因是本年度退休 1 人，财政拨款预算减少；

对个人和家庭的补助支出（303）14.49 万元，较上年减少 3.4 万元，原因是本年度财政拨款预算减少。

（2）按照政府预算支出经济分类的类级科目说明。

本单位当年一般公共预算支出 219.42 万元，其中：
 事业工资福利支出(501)204.75 万元，较上年减少 14.7 万元，原因是本年度退休 1 人，财政拨款预算减少；
 对个人和家庭的补助支出(905)14.49 万元，较上年减少 3.4 万元，原因是本年度财政拨款预算减少。

(四) 政府性基金预算支出情况

本单位无当年政府性基金预算收支，并已公开空表。

(五) 国有资本经营预算拨款收支情况

本单位无当年国有资本经营预算收支。

第三部分 其他情况

五、“三公”经费及会议费、培训费情况说明

本单位当年一般公共预算未安排“三公”经费及会议费、培训费支出。

会议费培训费明细

单位：万元

序号	会议/培训名称	时间	人数	金额	备注
	无				

六、国有资产占有使用及资产购置情况说明

截止上年底，本单位共有车辆 2 辆，单价 20 万元以上

的设备 0 台（套）。当年部门预算安排购置车辆 0 辆；安排购置单价 20 万元以上的设备 0 台（套）。

七、政府采购情况说明

本单位当年无政府采购预算，并已公开空表。

八、绩效目标情况说明

本单位绩效目标管理全覆盖，涉及当年一般公共预算拨款 219.24 万元（详见公开报表中的绩效目标表）。

九、公用经费情况说明

本单位当年无公用经预算，并已公开空表。

十、专业名词解释

1. 公用经费：包括办公及印刷费、邮电费、差旅费、会议费、福利费、日常维修费、专用材料及一般设备购置费、办公用房水电费、办公用房取暖费、办公用房物业管理费、公务用车运行维护费以及其他费用。

2. 基本支出：是指行政事业单位为保障其机构正常运转、完成日常工作任务而编制的年度基本支出计划，包括人员经费和日常公用经费两部分。

3. 经济科目：指政府支出按经济性质和具体用途所作的一种分类科目，具体设类、款两级。

4. 功能科目：指政府支出按其主要职能活动所作的一种分类科目，主要反映政府活动的不同功能和政策目标，具体设类、款、项三级。

5. 一般公共预算：是对以税收为主体的财政收入，安排用于保障和改善民生、推动经济社会发展、维护国家安全、维持国家机构正常运转等方面的收支预算。主要包括本级财力、专项收入、执法办案补助、收费成本补偿、财政专户管理的教育收费和国有资源（资产）有偿使用。

第四部分 公开报表

2024年部门（单位）综合预算公开报表

部门（单位）名称：西乡县柳树镇卫生院

保密审查情况：已审查

部门（单位）主要负责人审签情况：已审签

目录

报表	报表名称	是否空表	公开空表理由
表1	部门综合预算收支总表	否	
表2	部门综合预算收入总表	否	
表3	部门综合预算支出总表	否	
表4	部门综合预算财政拨款收支总表	否	
表5	部门综合预算一般公共预算支出明细表（按支出功能分类科目）	否	
表6	部门综合预算一般公共预算支出明细表（按支出经济分类科目）	否	
表7	部门综合预算一般公共预算基本支出明细表（按支出功能分类科目）	否	
表8	部门综合预算一般公共预算基本支出明细表（按支出经济分类科目）	否	
表9	部门综合预算政府性基金收支表	是	不涉及
表10	部门综合预算专项业务经费支出表	是	不涉及
表11	部门综合预算政府采购（资产配置、购买服务）预算表	是	不涉及
表12	部门综合预算一般公共预算拨款“三公”经费及会议费、培训费支出预算表	是	不涉及
表13	部门专项业务经费绩效目标表	是	不涉及
表14	部门整体支出绩效目标表	否	
表15	专项资金总体绩效目标表	是	不涉及

注：1. 封面和目录的格式不得随意改变。
2. 公开空表一定要在目录说明理由。

表1

部门综合预算收支总表

单位：元

收 入		支 出					
项 目	预算数	支出功能分类科目（按大类）	预算数	部门预算支出经济分类科目（按大类）	预算数	政府预算支出经济分类科目（按大类）	预算数
一、部门预算	2192416.00	一、部门预算	2192416.00	一、部门预算	2192416.00	一、部门预算	2192416.00
1、财政拨款	2192416.00	1、一般公共服务支出		1、人员经费和公用经费支出	2192416.00	1、机关工资福利支出	
(1)一般公共预算拨款	2192416.00	2、外交支出		(1)工资福利支出	2047456.00	2、机关商品和服务支出	
其中：专项资金列入部门预算的项目		3、国防支出		(2)商品和服务支出		3、机关资本性支出	
(2)政府性基金拨款		4、公共安全支出		(3)对个人和家庭的补助	144960.00	4、机关资本性支出（基本建设）	
(3)国有资本经营预算收入		5、教育支出		(4)资本性支出		5、对事业单位经常性补助	2047456.00
2、上级补助收入		6、科学技术支出		2、专项业务经费支出		6、对事业单位资本性补助	
3、事业收入		7、文化旅游体育与传媒支出		(1)工资福利支出		7、对企业补助	
其中：纳入财政专户管理的收费		8、社会保障和就业支出	377133.00	(2)商品和服务支出		8、对企业资本性支出	
4、事业单位经营收入		9、社会保险基金支出		(3)对个人和家庭补助		9、对个人和家庭的补助	144960.00
5、附属单位上缴收入		10、卫生健康支出	1641153.00	(4)债务利息及费用支出		10、对社会保障基金补助	
6、其他收入		11、节能环保支出		(5)资本性支出(基本建设)		11、其他支出	
		12、城乡社区支出		(6)资本性支出			
		13、农林水支出		(7)对企业补助(基本建设)			
		14、交通运输支出		(8)对企业补助			
		15、资源勘探工业信息等支出		(9)对社会保障基金补助			
		16、商业服务业等支出		(10)其他支出			
		17、金融支出		3、上缴上级支出			
		18、援助其他地区支出		4、事业单位经营支出			
		19、自然资源海洋气象等支出		5、对附属单位补助支出			
		20、住房保障支出	174130.00				
		21、粮油物资储备支出					
		22、国有资本经营预算支出					
		23、灾害防治及应急管理支出					
		24、其他支出					
本年收入合计	2,192,416.00	本年支出合计	2,192,416.00	本年支出合计	2,192,416.00	本年支出合计	2,192,416.00
使用非财政拨款结余		结转下年		结转下年		结转下年	
上年实有资金余额		未安排支出的实有资金		未安排支出的实有资金		未安排支出的实有资金	
上年结转							
其中：财政拨款资金结转							
非财政拨款资金结转							
收入总计	2,192,416.00	支出总计	2,192,416.00	支出总计	2,192,416.00	支出总计	2,192,416.00

表4

部门综合预算财政拨款收支总表

单位：元

收 入		支 出					
项 目	预算数	支出功能分类科目（按大类）	预算数	部门预算支出经济分类科目（按大类）	预算数	政府预算支出经济分类科目（按大类）	预算数
一、财政拨款	2192416.00	一、财政拨款	2192416.00	一、财政拨款	2192416.00	一、财政拨款	2192416.00
1、一般公共预算拨款	2192416.00	1、一般公共服务支出		1、人员经费和公用经费支出	2192416.00	1、机关工资福利支出	
其中：专项资金列入部门预算的项目		2、外交支出		(1)工资福利支出	2047456.00	2、机关商品和服务支出	
2、政府性基金拨款		3、国防支出		(2)商品和服务支出		3、机关资本性支出	
3、国有资本经营预算收入		4、公共安全支出		(3)对个人和家庭的补助	144960.00	4、机关资本性支出（基本建设）	
		5、教育支出		(4)资本性支出		5、对事业单位经常性补助	2047456.00
		6、科学技术支出		2、专项业务经费支出		6、对事业单位资本性补助	
		7、文化旅游体育与传媒支出		(1)工资福利支出		7、对企业补助	
		8、社会保障和就业支出	377133.00	(2)商品和服务支出		8、对企业资本性支出	
		9、社会保险基金支出		(3)对个人和家庭补助		9、对个人和家庭的补助	144960.00
		10、卫生健康支出	1641153.00	(4)债务利息及费用支出		10、对社会保障基金补助	
		11、节能环保支出		(5)资本性支出（基本建设）		11、其他支出	
		12、城乡社区支出		(6)资本性支出			
		13、农林水支出		(7)对企业补助（基本建设）			
		14、交通运输支出		(8)对企业补助			
		15、资源勘探工业信息等支出		(9)对社会保障基金补助			
		16、商业服务业等支出		(10)其他支出			
		17、金融支出		3、上缴上级支出			
		18、援助其他地区支出		4、事业单位经营支出			
		19、自然资源海洋气象等支出		5、对附属单位补助支出			
		20、住房保障支出	174130.00				
		21、粮油物资储备支出					
		22、国有资本经营预算支出					
		23、灾害防治及应急管理支出					
		24、其他支出					
本年收入合计	2192416.00	本年支出合计	2192416.00	本年支出合计	2192416.00	本年支出合计	2192416.00
上年结转		结转下年		结转下年		结转下年	
收入总计	2192416.00	支出总计	2192416.00	支出总计	2192416.00	支出总计	2192416.00

表5

部门综合预算一般公共预算支出明细表（按支出功能分类科目）

单位：元

功能科目编码	功能科目名称	合计	人员经费支出	公用经费支出	专项业务经费支出	备注
	合计	2192416	2192416	**	**	**
208	社会保障和就业支出	377133	377133			
20805	行政事业单位养老支出	377133	377133			
2080502	事业单位离退休	144960	144960			
2080505	机关事业单位基本养老保险缴费支出	232173	232173			
210	卫生健康支出	1641153	1641153			
21003	基层医疗卫生机构	1546832	1546832			
2100302	乡镇卫生院	1546832	1546832			
21011	行政事业单位医疗	94321	94321			
2101102	事业单位医疗	94321	94321			
221	住房保障支出	174130	174130			
22102	住房改革支出	174130	174130			
2210201	住房公积金	174130	174130			

表6

部门综合预算一般公共预算支出明细表（按支出经济分类科目）

单位：元

部门经济科目编码	部门经济科目名称	政府经济科目编码	政府经济科目名称	合计	人员经费支出	公用经费支出	专项业务经费支出	备注
	合计			2192416	2192416	**	**	**
301	工资福利支出			2047456	2047456			
30101	基本工资	50501	工资福利支出	840636	840636			
30102	津贴补贴	50501	工资福利支出	53400	53400			
30103	奖金	50501	工资福利支出	68355	68355			
30107	绩效工资	50501	工资福利支出	542088	542088			
30108	机关事业单位基本养老保险缴费	50501	工资福利支出	232173	232173			
30110	职工基本医疗保险缴费	50501	工资福利支出	94321	94321			
30112	其他社会保障缴费	50501	工资福利支出	20963	20963			
30113	住房公积金	50501	工资福利支出	174130	174130			
30199	其他工资福利支出	50501	工资福利支出	21390	21390			
303	对个人和家庭的补助			144960	144960			
30302	退休费	50905	离退休费	144960	144960			

表7

部门综合预算一般公共预算基本支出明细表（按支出功能分类科目）

单位：元

功能科目编码	功能科目名称	合计	人员经费支出	公用经费支出	备注
	合计	2192416	2192416	**	**
208	社会保障和就业支出	377133	377133		
20805	行政事业单位养老支出	377133	377133		
2080502	事业单位离退休	144960	144960		
2080505	机关事业单位基本养老保险	232173	232173		
210	卫生健康支出	1641153	1641153		
21003	基层医疗卫生机构	1546832	1546832		
2100302	乡镇卫生院	1546832	1546832		
21011	行政事业单位医疗	94321	94321		
2101102	事业单位医疗	94321	94321		
221	住房保障支出	174130	174130		
22102	住房改革支出	174130	174130		

表7

部门综合预算一般公共预算基本支出明细表（按支出功能分类科目）

单位：元

功能科目编码	功能科目名称	合计	人员经费支出	公用经费支出	备注
	合计	2192416	2192416	**	**
2210201	住房公积金	174130	174130		

表8

部门综合预算一般公共预算基本支出明细表（支出经济分类科目）

单位：元

部门经济科目编码	部门经济科目名称	政府经济科目编码	政府经济科目名称	合计	人员经费支出	公用经费支出	备注
	合计			2192416	2192416	**	**
301	工资福利支出			2047456	2047456		
30101	基本工资	50501	工资福利支出	840636	840636		
30102	津贴补贴	50501	工资福利支出	53400	53400		
30103	奖金	50501	工资福利支出	68355	68355		
30107	绩效工资	50501	工资福利支出	542088	542088		
30108	机关事业单位基本养老保险缴费	50501	工资福利支出	232173	232173		
30110	职工基本医疗保险缴费	50501	工资福利支出	94321	94321		
30112	其他社会保障缴费	50501	工资福利支出	20963	20963		
30113	住房公积金	50501	工资福利支出	174130	174130		
30199	其他工资福利支出	50501	工资福利支出	21390	21390		
303	对个人和家庭的补助			144960	144960		
30302	退休费	50905	离退休费	144960	144960		

表9

部门综合预算政府性基金收支表

单位：元

收 入		支 出					
项 目	预算数	支出功能分类科目（按大类）	预算数	部门预算支出经济分类科目（按大类）	预算数	政府预算支出经济分类科目（按大类）	预算数
一、政府性基金拨款		一、科学技术支出		一、人员经费和公用经费支出		一、机关工资福利支出	
		二、文化旅游体育与传媒支出		工资福利支出		二、机关商品和服务支出	
		三、社会保障和就业支出		商品和服务支出		三、机关资本性支出	
		四、节能环保支出		对个人和家庭的补助		四、机关资本性支出（基本建设）	
		五、城乡社区支出		其他资本性支出		五、对事业单位经常性补助	
		六、农林水支出		二、专项业务经费支出		六、对事业单位资本性补助	
		七、交通运输支出		工资福利支出		七、对企业补助	
		八、资源勘探工业信息等支出		商品和服务支出		八、对企业资本性支出	
		九、金融支出		对个人和家庭的补助		九、对个人和家庭的补助	
		十、其他支出		债务付息及费用支出		十、其他支出	
				资本性支出（基本建设）			
				资本性支出			
				对企业补助（基本建设）			
				对企业补助			
				对社会保障基金补助			
				其他支出			
				三、上缴上级支出			
				四、事业单位经营支出			
				五、对附属单位补助支出			
本年收入合计		本年支出合计		本年支出合计		本年支出合计	

部门预算专项业务经费绩效目标表

项目名称					
主管部门					
资金金额 (万元)		实施期资金总额:			
		其中:财政拨款			
		其他资金			
总体目标	目标1: 目标2: 目标3:				
年度绩效指标	一级指标	二级指标	指标内容	指标值	备注
	产出指标	数量指标	指标1:		
			指标2:		
				
		质量指标	指标1:		
			指标2:		
				
		时效指标	指标1:		
			指标2:		
				
		成本指标	指标1:		
			指标2:		
				
	效益指标	经济效益指标	指标1:		
			指标2:		
				
		社会效益指标	指标1:		
			指标2:		
				
		生态效益指标	指标1:		
			指标2:		
				
		可持续影响指标	指标1:		
			指标2:		
.....					
.....					
满意度指标	服务对象满意度指标	指标1:			
		指标2:			
				

部门整体支出绩效目标表

部门（单位）名称		219.24			
年度 主要 任务	任务名称	主要内容	预算金额（万元）		
	任务1	人员经费	总额	财政拨款	其他资金
	金额合计		219.24	219.24	
年度 总体 目标	目标1： 目标2： 目标3：				
年度 绩效 指标	一级指标	二级指标	指标内容		指标值
	产出指标	数量指标	指标1：单位在职职工23人，退休11人		34
		质量指标	指标1：工资发放率		100%
		时效指标	指标1：发放工资到位时限		1-12月
		成本指标	指标1：工资福利支出（基本工资、绩效工资）		204.75
	指标2：对个人和家庭补助支出		14.49		
	效益指标	经济效益指标	指标1：推动卫生院经济发展，促进卫生院业务收入		稳步提升
		社会效益指标	指标1：保障居工身体健康，提高居民健康意识		稳步提升
		生态效益指标	指标1：无		
		可持续影响指标	指标1：提升职工业务能力，加强职工专业培训		长期坚持
	满意度指标	服务对象满意度指标	指标1：群众对卫生院整体服务能力满意程度		逐步提高
			指标2：社会公众满意		逐步提高

注：1、年度绩效指标可选择填写。

2、部门应公开本部门整体预算绩效。

专项资金总体绩效目标表

项目名称					
主管部门				实施期限	
资金金额 (万元)		实施期资金总额:		年度资金总额:	
		其中:财政拨款		其中:财政拨款	
		其他资金		其他资金	
总体目标	实施期总目标			年度目标	
	目标1: 目标2: 目标3:			目标1: 目标2: 目标3:	
绩效指标	一级指标	二级指标	指标内容	指标值	备注
	产出指标	数量指标	指标1:		
			指标2:		
				
		质量指标	指标1:		
			指标2:		
				
		时效指标	指标1:		
			指标2:		
				
		成本指标	指标1:		
			指标2:		
				
	效益指标	经济效益指标	指标1:		
			指标2:		
				
		社会效益指标	指标1:		
			指标2:		
				
		生态效益指标	指标1:		
指标2:					
.....					
可持续影响指标		指标1:			
		指标2:			
				
满意度指标	服务对象满意度指标	指标1:			
		指标2:			
				

注: 1、绩效指标可选择填写。

2、不管理本级专项资金的主管部门, 应公开空表并说明。