

**西乡县白勉峡镇马家湾卫生院**  
**2024 年单位预算公开说明**

**目录**

**第一部分 单位概况**

- 一、主要职责及机构设置
- 二、工作任务
- 三、人员情况说明

**第二部分 收支情况**

- 四、收支说明

**第三部分 其他情况**

- 五、“三公”经费及会议费、培训费情况说明
- 六、国有资产占有使用及资产购置情况说明
- 七、政府采购情况说明
- 八、绩效目标说明
- 九、公用经费情况说明
- 十、专业名词解释

**第四部分 公开报表**

（具体预算公开报表）

## 第一部分 单位概况

### 一、主要职责及机构设置

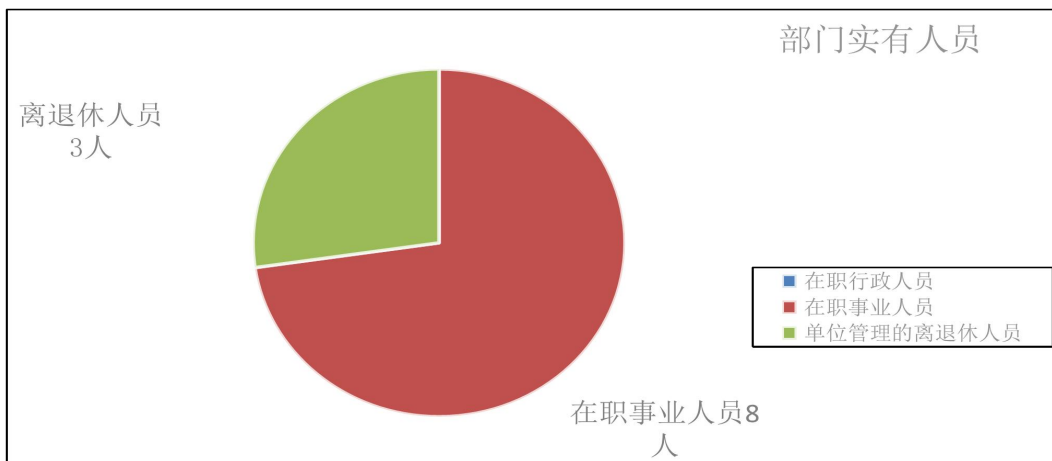
贯彻执行党的卫生工作方针政策和法律、法规，以基本医疗卫生服务为主，面向农村居民提供基本公共卫生服务，承担辖区内常见病多发病诊治、院前急救、巡回医疗、恢复期病人康复治疗与护理、预防保健、居民医保报销实施、卫生监督与卫生信息管理、计划生育服务等工作。

### 二、工作任务

为辖区居民提供基本的医疗卫生服务，对常见多发病的诊治、急救及转诊工作；做好辖区居民的基本公共卫生服务工作，为居民提供疾病预防控制、妇幼保健、健康教育宣传、卫生监督协管、慢性病患者管理、老年人健康保健等十五项公共卫生服务。

### 三、人员情况说明

截至上年底，本单位人员编制 10 人，其中行政编制 0 人、事业编制 8 人；实有人员 8 人，其中行政 0 人、事业 9 人。单位管理的离退休人员 3 人。



## 第二部分 收支情况

### 四、收支说明

#### (一) 收支预算总体情况

按照综合预算的原则，本单位所有收入和支出均纳入部门预算管理。本单位当年预算收入 75.31 万元，其中一般公共预算拨款收入 75.31 万元、政府性基金拨款收入 0 万元，较上年减少 11.81 万元，主要原因是在职人员减少 1 人，人员经费预算减少；本单位当年预算支出 75.31 万元，其中一般公共预算拨款支出 75.31 万元、政府性基金拨款支出 0 万元，较上年减少 11.81 万元，主要原因是人员减少，人员经费支出减少。

#### (二) 财政拨款收支情况

本单位当年财政拨款收入 75.31 万元，其中一般公共预算拨款收入 75.31 万元、政府性基金拨款收入 0 万元，较上年减少 11.81 万元，主要原因是在职人员减少 1 人，人员经费预算减少；本单位当年财政拨款支出 75.31 元，其中一般公共预算拨款支出 75.31 万元、政府性基金拨款支出 0 万元，较上年减少 11.81 万元，主要原因是人员减少，人员经费支出减少。

#### (三) 一般公共预算拨款支出明细情况

##### 1、一般公共预算当年拨款规模变化情况

本单位当年一般公共预算拨款支出 75.31 万元，较上年

减少 11.81 万元，主要原因是减少 1 人。

## 2、支出按功能科目分类的明细情况

本单位当年一般公共预算支出 75.31 万元，其中：

(1) 乡镇卫生院（2100302）75.31 万元，较上年减少 11.81 万元，原因是编制人员减少，财政支出减少；

(2) 住房公积金（2210201），较上年减少 0.2 万元，原因是编制人员减少，财政支出减少；

## 3、支出按经济科目分类的明细情况

(1) 按照部门预算支出经济分类的类及科目说明

本单位当年一般公共预算支出 75.31 万元，其中：

工资福利支出（301）69.84 万元，较上年减少 10.50 万元，原因是是人员减少，财政支出减少。

对个人和家庭的补助支出（303）5.47 万元，与上年持平，原因是领取退休费的人员、单位在职人员享受独生子女政策人数无变化。

(2) 按照政府预算支出经济分类的类级科目说明

本单位当年一般公共预算支出 0 万元，其中：

对事业单位经常性补助（505）69.84 万元，较上年减少 10.50 万元，原因是是人员减少，财政支出减少。

对个人和家庭的补助支出（509）5.47 万元，与上年持平，原因是领取退休费的人员、单位在职人员享受独生子女政策人数无变化。

#### （四）政府性基金预算支出情况

本单位无当年政府性基金预算收支，并已公开空表。

#### （五）国有资本经营预算拨款收支情况

本单位无当年国有资本经营预算收支，并已公开空表。

### 第三部分 其他情况

#### 五、“三公”经费及会议费、培训费情况说明

上年及本年度，本单位无“三公”经费及会议费、培训费预算。

#### 会议费培训费明细

单位：万元

| 序号 | 会议/培训名称 | 时间 | 人数 | 金额 | 备注 |
|----|---------|----|----|----|----|
|    |         |    |    |    |    |
|    |         |    |    |    |    |
|    |         |    |    |    |    |
|    |         |    |    |    |    |

#### 六、国有资产占有使用及资产购置情况说明

截至上年底，本单位共有车辆 1 辆，单价 20 万元以上的设备 1 台。当年部门预算安排购置车辆 0 辆；安排购置单价 20 万元以上的设备 0 台（套）。

#### 七、政府采购情况说明

本单位当年无政府采购预算，并已公开空表。

## 八、绩效目标情况说明

本单位绩效目标管理全覆盖，涉及当年一般公共预算当年拨款 87.12 万元，当年政府性基金预算当年拨款 0 万元，当年国有资本经营预算拨款 0 万元（详见公开报表中的绩效目标表）。

## 九、公用经费情况说明

上年及本年度，本单位无公用经费预算。

## 十、专业名词解释

1. 公用经费：包括办公及印刷费、邮电费、差旅费、会议费、福利费、日常维修费、专用材料及一般设备购置费、办公用房水电费、办公用房取暖费、办公用房物业管理费、公务用车运行维护费以及其他费用。

2. 基本支出：包括基本工资、绩效工资、社会保障性缴费、办公费、印刷费、邮电费、差旅费、培训费、日常维修费、专用材料及一般办公设备购置费、水电费、公务用车运行维护费以及其他商品服务费用。

3. 项目支出：指单位公卫项目支出、突发公共卫生事件应急处理支出、基层基本药物补助支出、购置专用设备等国家医疗公卫相关项目上支出。

4. “三公”经费：是指用一般公共预算拨款安排的公务接待费、公务用车购置及运行维护费和因公出国（境）

费。其中，公务接待费反映单位按规定开支的各类公务接待支出；公务用车购置及运行费反映单位公务用车车辆购置支出（含车辆购置税），以及燃料费、维修费、保险费等支出；因公出国（境）费反映单位公务出国（境）的国际旅费、国外城市间交通费、住宿费、伙食费、培训费、公杂费等等支出。

5. 财政拨款收入：指本级财政当年拨付的公卫资金、人员经费、基层基本药物补助、重大公共卫生补助等。

6. 工资福利支出：反映开支的在职职工和编制外长期聘用人员的各类劳动报酬，以及上述人员缴纳的各项社会保险费以及对个人和家庭补助等。

7. 结转资金：即当年预算已执行但未完成，或者因故未执行，下一年度需要按原用途继续使用的资金。

8. 结余资金：即当年预算工作目标已完成，或者因故终止，当年剩余的资金。

## 第四部分 公开报表

**西乡县白勉峡镇马家湾卫生院**  
**2024 年单位预算公开说明**

**目录**

**第一部分 单位概况**

- 一、主要职责及机构设置
- 二、工作任务
- 三、人员情况说明

**第二部分 收支情况**

- 四、收支说明

**第三部分 其他情况**

- 五、“三公”经费及会议费、培训费情况说明
- 六、国有资产占有使用及资产购置情况说明
- 七、政府采购情况说明
- 八、绩效目标说明
- 九、公用经费情况说明
- 十、专业名词解释

**第四部分 公开报表**

（具体预算公开报表）



## 第一部分 单位概况

### 一、主要职责及机构设置

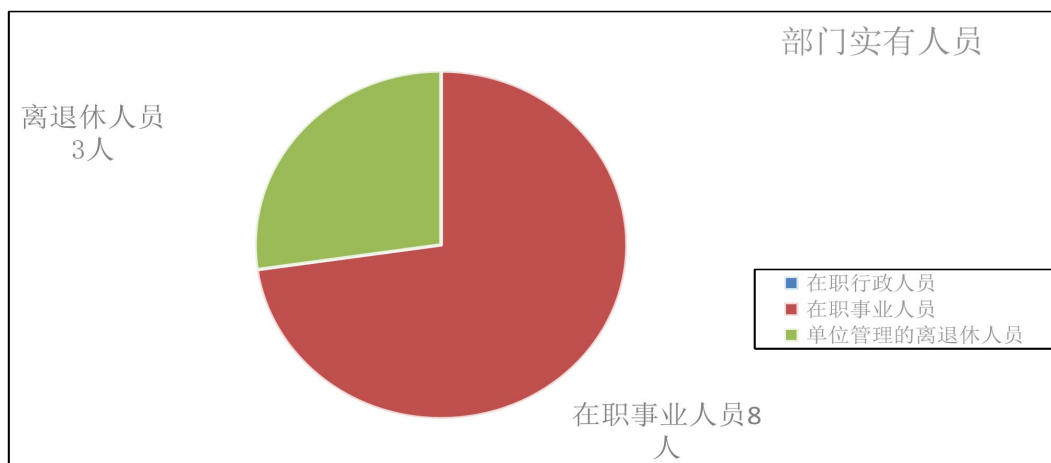
贯彻执行党的卫生工作方针政策和法律、法规，以基本医疗卫生服务为主，面向农村居民提供基本公共卫生服务，承担辖区内常见病多发病诊治、院前急救、巡回医疗、恢复期病人康复治疗与护理、预防保健、居民医保报销实施、卫生监督与卫生信息管理、计划生育服务等工作。

### 二、工作任务

为辖区居民提供基本的医疗卫生服务，对常见多发病的诊治、急救及转诊工作；做好辖区居民的基本公共卫生服务工作，为居民提供疾病预防控制、妇幼保健、健康教育宣传、卫生监督协管、慢性病患者管理、老年人健康保健等十五项公共卫生服务。

### 三、人员情况说明

截至上年底，本单位人员编制 10 人，其中行政编制 0 人、事业编制 8 人；实有人员 8 人，其中行政 0 人、事业 9 人。单位管理的离退休人员 3 人。



## 第二部分 收支情况

### 四、收支说明

#### (一) 收支预算总体情况

按照综合预算的原则，本单位所有收入和支出均纳入部门预算管理。本单位当年预算收入 75.31 万元，其中一般公共预算拨款收入 75.31 万元、政府性基金拨款收入 0 万元，较上年减少 11.81 万元，主要原因是在职人员减少 1 人，人员经费预算减少；本单位当年预算支出 75.31 万元，其中一般公共预算拨款支出 75.31 万元、政府性基金拨款支出 0 万元，较上年减少 11.81 万元，主要原因是人员减少，人员经费支出减少。

#### (二) 财政拨款收支情况

本单位当年财政拨款收入 75.31 万元，其中一般公共预算拨款收入 75.31 万元、政府性基金拨款收入 0 万元，较上年减少 11.81 万元，主要原因是在职人员减少 1 人，人员经费预算减少；本单位当年财政拨款支出 75.31 元，其中一般公共预算拨款支出 75.31 万元、政府性基金拨款支出 0 万元，较上年减少 11.81 万元，主要原因是人员减少，人员经费支出减少。

#### (三) 一般公共预算拨款支出明细情况

##### 1、一般公共预算当年拨款规模变化情况

本单位当年一般公共预算拨款支出 75.31 万元，较上年

减少 11.81 万元，主要原因是减少 1 人。

## 2、支出按功能科目分类的明细情况

本单位当年一般公共预算支出 75.31 万元，其中：

(1) 乡镇卫生院（2100302）75.31 万元，较上年减少 11.81 万元，原因是编制人员减少，财政支出减少；

(2) 住房公积金（2210201），较上年减少 0.2 万元，原因是编制人员减少，财政支出减少；

## 3、支出按经济科目分类的明细情况

(1) 按照部门预算支出经济分类的类及科目说明

本单位当年一般公共预算支出 75.31 万元，其中：

工资福利支出（301）69.84 万元，较上年减少 10.50 万元，原因是是人员减少，财政支出减少。

对个人和家庭的补助支出（303）5.47 万元，与上年持平，原因是领取退休费的人员、单位在职人员享受独生子女政策人数无变化。

(2) 按照政府预算支出经济分类的类级科目说明

本单位当年一般公共预算支出 0 万元，其中：

对事业单位经常性补助（505）69.84 万元，较上年减少 10.50 万元，原因是是人员减少，财政支出减少。

对个人和家庭的补助支出（509）5.47 万元，与上年持平，原因是领取退休费的人员、单位在职人员享受独生子女政策人数无变化。

#### （四）政府性基金预算支出情况

本单位无当年政府性基金预算收支，并已公开空表。

#### （五）国有资本经营预算拨款收支情况

本单位无当年国有资本经营预算收支，并已公开空表。

### 第三部分 其他情况

#### 五、“三公”经费及会议费、培训费情况说明

上年及本年度，本单位无“三公”经费及会议费、培训费预算。

#### 会议费培训费明细

单位：万元

| 序号 | 会议/培训名称 | 时间 | 人数 | 金额 | 备注 |
|----|---------|----|----|----|----|
|    |         |    |    |    |    |
|    |         |    |    |    |    |
|    |         |    |    |    |    |
|    |         |    |    |    |    |

#### 六、国有资产占有使用及资产购置情况说明

截至上年底，本单位共有车辆 1 辆，单价 20 万元以上的设备 1 台。当年部门预算安排购置车辆 0 辆；安排购置单价 20 万元以上的设备 0 台（套）。

#### 七、政府采购情况说明

本单位当年无政府采购预算，并已公开空表。

## 八、绩效目标情况说明

本单位绩效目标管理全覆盖，涉及当年一般公共预算当年拨款 87.12 万元，当年政府性基金预算当年拨款 0 万元，当年国有资本经营预算拨款 0 万元（详见公开报表中的绩效目标表）。

## 九、公用经费情况说明

上年及本年度，本单位无公用经费预算。

## 十、专业名词解释

1. 公用经费：包括办公及印刷费、邮电费、差旅费、会议费、福利费、日常维修费、专用材料及一般设备购置费、办公用房水电费、办公用房取暖费、办公用房物业管理费、公务用车运行维护费以及其他费用。

2. 基本支出：包括基本工资、绩效工资、社会保障性缴费、办公费、印刷费、邮电费、差旅费、培训费、日常维修费、专用材料及一般办公设备购置费、水电费、公务用车运行维护费以及其他商品服务费用。

3. 项目支出：指单位公卫项目支出、突发公共卫生事件应急处理支出、基层基本药物补助支出、购置专用设备等国家医疗公卫相关项目上支出。

4. “三公”经费：是指用一般公共预算拨款安排的公务接待费、公务用车购置及运行维护费和因公出国（境）

费。其中，公务接待费反映单位按规定开支的各类公务接待支出；公务用车购置及运行费反映单位公务用车车辆购置支出（含车辆购置税），以及燃料费、维修费、保险费等支出；因公出国（境）费反映单位公务出国（境）的国际旅费、国外城市间交通费、住宿费、伙食费、培训费、公杂费等等支出。

5. 财政拨款收入：指本级财政当年拨付的公卫资金、人员经费、基层基本药物补助、重大公共卫生补助等。

6. 工资福利支出：反映开支的在职职工和编制外长期聘用人员的各类劳动报酬，以及上述人员缴纳的各项社会保险费以及对个人和家庭补助等。

7. 结转资金：即当年预算已执行但未完成，或者因故未执行，下一年度需要按原用途继续使用的资金。

8. 结余资金：即当年预算工作目标已完成，或者因故终止，当年剩余的资金。

## 第四部分 公开报表